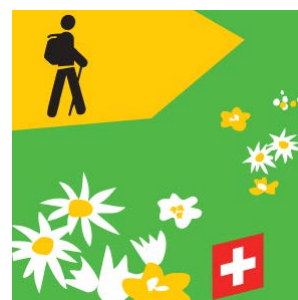


Promotion de la qualité de «La Suisse à pied»



Résultats 2017

Promotion de la qualité de «La Suisse à pied» Résultats 2017

Impressum

Éditeur
Suisse Rando, 3007 Berne

Texte/conception
Suisse Rando

Téléchargement
www.randonner.ch
© Suisse Rando, 2018

Table des matières

Résumé	4
Introduction	5
Résultats des visites	6
Surfaces de chemin	6
Diversité de caractère	7
État des chemins	7
Conflits d'intérêt	8
Chemins ruraux et utilisation par l'agriculture de zones de randonnée pédestre	8
VTTistes sur les chemins de randonnée	9
Synergies	10
Voies de communication historiques	10
Protection de la nature	11
Endroits dangereux	11
Signalisation	12
Signalisation des chemins de randonnée pédestre	12
Signalisation étrangère, signalisation blanche	13
Bibliographie	14
Annexe	15

Résumé

Le présent rapport montre les résultats des visites accomplies sur les itinéraires de La Suisse à pied en 2017.

La liste des défauts constatés et les propositions d'amélioration sont remises aux responsables cantonaux compétents pour les chemins de randonnée pédestre.

159 km d'itinéraires de La Suisse à pied visités en 2017

Les 14 étapes inspectées sur le plan de la qualité et de la fonctionnalité sont en bon état selon les objectifs de qualité de Suisse Rando. Les visites ont porté sur 13 itinéraires régionaux et un itinéraire national, dont 102 kilomètres se situent sur des chemins de randonnée pédestre, 50 km sur des chemins de randonnée de montagne, et 7 km répartis de manière égale dans les deux catégories de chemin.

14% de chemins avec un revêtement en dur situés en dehors des zones urbaines

L'objectif, qui visait un taux inférieur à 10% en campagne, est manqué de peu. Les étapes parcourues peuvent être qualifiées, pour la plupart, de diversifiées et variées. Les aspects déterminants à cet égard sont notamment la largeur du chemin, l'intégration dans le paysage et le caractère intéressant du tracé.

Lors des visites, on examine si, pour les tronçons éventuellement monotones, une modification du tracé est envisageable.

Défauts fréquemment constatés: dégâts dus à l'érosion et constructions endommagées

La plupart des défauts constatés sont dus à l'érosion des chemins, à l'inondation et à des constructions endommagées, notamment des barrières vermoulues et fixées trop peu solidement, ou des fers d'armature dépassant du sol. Des chemins érodés et des sols détrempés sont souvent la résultante d'événements naturels comme les intempéries ou la fonte des neiges, ou encore un drainage insuffisant de la surface du chemin. Les ouvrages fortement exposés aux intempéries et au gel se dégradent rapidement. L'état des ouvrages en bois, en particulier, doit être vérifié régulièrement. Mais les chemins de randonnée peuvent aussi être endommagés par du bétail, des machines agricoles lourdes ou par les passages répétés d'amateurs de

VTT. Dans l'ensemble, l'état des chemins peut cependant être qualifié de bon.

VTTistes sur les chemins de randonnée - coexistence ou séparation des usagers

Les étapes visitées ont visiblement été peu fréquentées par les amateurs de VTT. Les dommages dus à l'érosion des chemins en raison de passages fréquents par des cyclistes ne peuvent être observés que sur un seul itinéraire. S'il existe des conflits d'intérêt entre usagers, on examine s'il est nécessaire de séparer les usagers ou, si la coexistence est possible, on sensibilise les deux groupes en améliorant la signalisation sur le tronçon concerné.

15% des chemins de randonnée pédestre se situent sur des voies de communication historiques

Globalement, 23 km des étapes parcourues en 2017 se situent sur des voies de communication historiques de l'IVS, dont environ 3% sur un revêtement dur et 12% sur un revêtement naturel. Restent néanmoins 13'000 kms de voies IVS en Suisse qui n'empruntent pas le tracé d'un chemin de randonnée pédestre. Lorsqu'il s'agit de modifier le tracé d'un itinéraire existant ou d'intégrer un nouveau chemin de randonnée pédestre dans le réseau, il faut vérifier s'il est judicieux de considérer le nouveau tracé compte tenu des tronçons IVS. La mise en valeur des voies de communication historiques représente un grand potentiel touristique. Elle est un atout certain pour configurer le tracé des chemins de randonnée pédestre.

Endroits dangereux: risques naturels et circulation routière

Les situations dangereuses observées le long des étapes parcourues sont principalement dues aux risques naturels comme les chutes de pierre, à une délimitation trop peu marquée avec la circulation routière et à des occasions de chute comme des fers d'armature dépassant du sol ou des mains-courantes devenues lâches. Cependant, dans l'ensemble, les étapes parcourues étaient praticables sans danger et les défauts ont pu être réparés sans grands travaux.

Deux tiers des indicateurs de direction sont signalés conformément à la norme

La plupart des lacunes constatées en matière de signalisation sont dues à un montage incorrect du panneau indicateur concerné. La signalisation pour La Suisse à pied est nettement meilleure.

Les champs indiquant l'itinéraire sont quasiment tous apposés; de même, les indicateurs d'itinéraire montrent les deux directions sur presque 100% des étapes.

La présence d'une signalisation étrangère est observée dans presque toutes les étapes, et il est arrivé fréquemment que la signalisation rose d'hiver n'ait pas été enlevée pendant les mois d'été.

Introduction

L'Association Suisse Rando effectue depuis 2010 des visites dans toute la Suisse sur les itinéraires nationaux et régionaux de La Suisse à pied. L'accent est mis sur la qualité des étapes choisies, autrement dit sur l'infrastructure des chemins de randonnée pédestre. Les visites ont lieu chaque année en fonction des objectifs de qualité de Suisse Rando. Ainsi, au cours des huit dernières années, il a été possible d'identifier quelques points forts et quelques points faibles des itinéraires proposées par La Suisse à pied.

Les visites se déroulent la plupart du temps en présence de représentants des services et des organisations du canton en charge des chemins de randonnée pédestre. Il s'agit de montrer concrètement les besoins en matière d'infrastructure, puis de mettre en place des mesures visant à atteindre les objectifs fixés, le but étant de maintenir la qualité de l'offre d'itinéraires et, si possible, de l'accroître. Cet échange stimule le flux d'informations et la collaboration entre les organisations spécialisées et Suisse Rando, tout en donnant aux personnes concernées, au-delà des frontières cantonales, un aperçu de la situation des itinéraires de La Suisse à pied et de l'ensemble du réseau des chemins de randonnée pédestre.

Dans le cadre du projet La Suisse à pied 2030, les itinéraires nationaux et régionaux de La Suisse à pied sont inspectés en fonction de plusieurs critères: qualité de l'environnement, proportion de chemins avec un revêtement dur, aspects liés à la sécurité comme les risques posés par la circulation routière. Les dossiers élaborés servent de base à l'amélioration à long terme des itinéraires.

La Suisse à pied comprend 13'255 km de chemins de randonnée pédestre (état: juillet 2018). Jusqu'en 2017, on a inspecté 2141 km de La Suisse à pied, autrement dit 16% du total. L'un des objectifs essentiels est et reste la réduction de la part de chemins avec un revêtement dur, en particu-

lier en dehors des zones urbaines. L'objectif est de parvenir à moins de 10% de portions de chemins avec un revêtement dur à l'extérieur des agglomérations. Si l'on suit l'évolution de La Suisse à pied depuis 2010, on observe que l'on se rapproche progressivement de cet objectif.

Les efforts visant à promouvoir la qualité se poursuivent en 2018, l'accent étant mis sur les itinéraires nationaux et régionaux. Outre les critères obligatoires que sont la signalisation, la surface et l'état du chemin, les synergies et les situations de conflit entre usagers, on tient également compte de l'assurance-qualité intercantonale considérée sur l'ensemble d'un itinéraire. Comme autres sujets, il faut également mentionner les points faibles récurrents et les défis constants posés par l'emprise des zones d'habitation, le trafic motorisé et l'influence de l'agriculture, le pâturage du bétail ainsi que par les intérêts divergents des usagers des chemins. La stratégie utilisée pour atteindre l'objectif de qualité consiste à aménager des chemins aussi beaux que possible dans les zones les plus attrayantes qui soient en tenant compte des tronçons ayant une valeur historique; on vise aussi à résoudre les conflits entre usagers en tirant parti des aspects positifs et en considérant les intérêts et des aspirations des communes, des particuliers, de la protection de la nature et du paysage; finalement, on utilise ces atouts pour valoriser les chemins de randonnée.

Dans le cadre du mandat délivré par l'Office fédéral des routes (OFROU), une évaluation aura lieu dans un horizon temporel d'une dizaine d'années après la mise en place de La Suisse à pied. Le but sera de vérifier si les mesures introduites pour améliorer la qualité des itinéraires ont porté leurs fruits.

Résultats des visites

Pour 2017, les visites portent sur 14 étapes régionales et nationales de La Suisse à pied, qui font ensuite l'objet d'une évaluation générale en fonction de leur état et de leur qualité. Les étapes comprennent 159 km de chemins de randonnée pédestre et de randonnée de montagne dans les cantons de AG, AR, BE, FR, GL, NE, NW, OW, SO, SZ, UR et VS.

	2017
Étapes nationales	1
Étapes régionales	13
Kilomètres sur chemins de randonnée pédestre	102
Kilomètres sur chemins de randonnée de montagne	50
Kilomètres sur chemins de randonnée pédestre et de montagne	7
Nombre total de kilomètres parcourus	159



Surfaces de chemin

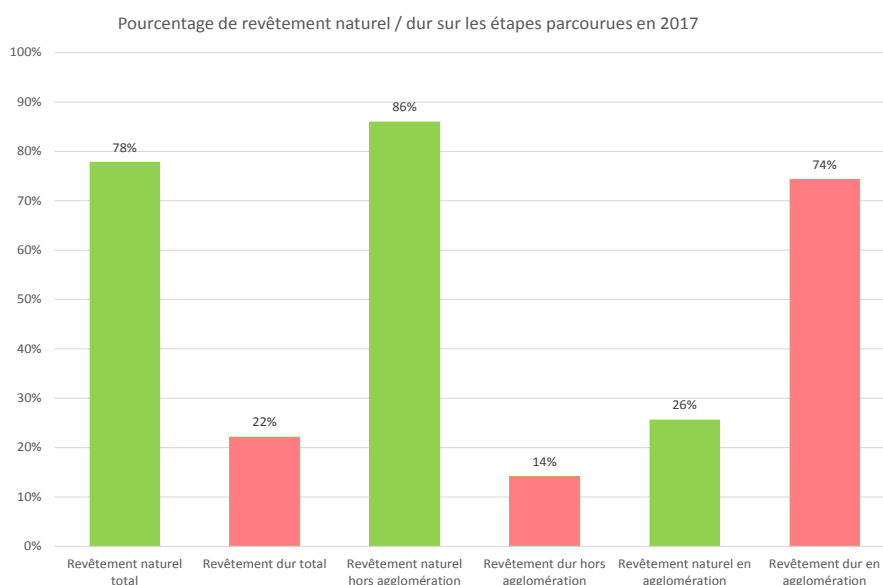
Le pourcentage de surfaces de chemin plutôt naturelles ou, au contraire, plutôt techniques montre qu'avec 78% de surfaces naturelles, la plus grande partie des chemins parcourus sont de type naturel. Si l'on établit la distinction supplémentaire entre zone urbaine et zone rurale, ce pourcentage atteint même 86%. La proportion de chemins avec revêtement en dur situés en dehors des zones ur-

Haut: Fribourg en diagonale, Gruyères – Morat

Bas: Chemin des Bisses, Grimentz – Vercorin

Les chemins de randonnée pédestre avec revêtement dur et sans changement de direction n'ont que peu d'intérêt pour les randonneurs, qui préfèrent les chemins étroits, sinueux, de caractère varié et offrant une belle vue.

baines se situe donc à 14%, un chiffre très proche des 10% visés selon les critères de qualité.



Diversité de caractère

Le caractère naturel de la surface d'un chemin de randonnée pédestre n'est pas le seul facteur déterminant la variété d'un chemin. L'agrément d'une randonnée découle également des paysages changeants, de la variation des pentes et de jolis points de vue. Les randonneurs apprécient la variété de caractère des chemins et le délassément qu'ils procurent lorsque ceux-ci présentent une alternance de tronçons étroits et sinueux, puis des passages plus reposants. Un chemin asphalté est d'autant plus ennuyeux qu'il est long et rectiligne. Lorsque l'itinéraire passe par un chemin monotone et avec un revêtement dur, on en redéfinit le tracé pour qu'il passe par des chemins à surface naturelle.

S'agissant des étapes parcourues en 2017, il n'existe plus aucun chemin présentant un tronçon de plus d'un kilomètre sans un net changement de direction.



Chemin des crêtes de Nidwald, Engelberg - Oberriedenbach: des chemins sinueux offrant une vue très dégagée sont très prisés par les randonneurs.

État des chemins

En principe, les chemins de randonnée pédestre et les ouvrages artificiels doivent être contrôlés tous les trois ans. Sur les tronçons de chemins où des ouvrages vieillissants sont fortement exposés aux processus naturels, il est recommandé de contrôler les endroits concernés chaque année, voire plus souvent. On évite ainsi des dommages plus importants qui résulteraient de ces dégradations, avec l'avantage de pouvoir réduire les risques d'accident pour les randonneurs.

Sur sept étapes, on a constaté des dommages dus à l'érosion et à la saturation d'eau. Les causes en sont souvent des dispositifs de drainage défectueux, voire inexistants. L'utilisation fréquente de tels endroits, surtout s'ils sont en forte pente, par des amateurs de VTT, peut contribuer à accélérer le processus d'érosion. Sur quelques ouvrages, on observe qu'il est nécessaire d'effectuer des réparations aux barrières, aux escaliers, etc. Cependant, dans l'ensemble, les chemins parcourus sont en bon état.



Via Surprise, Beinwil-Ibach:

À quelques endroits, des fers d'armature dépassent des marches d'escalier. Ces éléments risquent de faire trébucher les randonneurs et de les blesser.

Recommandation: une solution ayant l'avantage de la stabilité et la longévité consiste à enfoncer ces fers dans le sol jusqu'à la surface du chemin (image bas).



Chemin des crêtes d'Obwald, Hüttstett-Hebrig:

Entre les sites de Hüttstett et de Hebrig, des chemins de randons détrempés ou vermoulus ont été constatés sur plusieurs tronçons relativement courts.

Recommandation: remplacement des rondins et installation adéquate dans le sol, avec couche superficielle constituée de matériau du sol.



Chemin des Bisses, Grimentz-Vercorin: dégâts d'érosion résultant de l'utilisation intensive par les amateurs de VTT.

Recommandation: réfection des bords du chemin. Accroître la stabilité du tracé et éventuellement, installer de sécurités anti-chute. Réduire la fréquentation par les amateurs de VTT, év. par une limite de vitesse, voire une interdiction.

Conflits d'intérêts

Chemins ruraux et utilisation par l'agriculture de zones de randonnée pédestre

En Suisse, environ 40% de l'ensemble du réseau des chemins de randonnée pédestre traversent des surfaces agricoles. Les chemins ont souvent une double fonction: ils servent à la fois à l'exploitation des champs et à la randonnée, d'où les exigences et les attentes différentes quand à leur utilisation, et les conflits d'intérêts pouvant facilement apparaître. Ces différences, qui ne datent pas d'hier, concernent surtout le pâturage de bétail et la protection des bovins par des chiens, mais aussi l'asphaltage des chemins de randonnée pédestre en vue de leur utilisation par l'agriculture. S'agissant de la garde des bovins et de la protection des troupeaux, il est surtout important de



Fribourg en diagonale, Farvagny-le-Grand – Fribourg: la plupart du temps, un chemin constitué d'une bande centrale herbeuse satisfait aux exigences de l'agriculture tout en restant plus intéressant pour les randonneurs que des voies recouvertes de béton, voire entièrement asphaltées.

mettre en place des mesures préventives, à savoir de sensibiliser les randonneurs à la problématique en question. Vache mère Suisse, le Service de prévention des accidents dans l'agriculture (SPAA) et

Protection des troupeaux en Suisse fournissent des informations utiles à ce sujet. Concernant de l'asphaltage des chemins, il est important de montrer que des chemins proches de l'état naturel conviennent dans la plupart des cas à l'exploitation agricole.

On constate des passages saturés d'eau sur 5 des 14 étapes parcourues, la cause étant l'utilisation par l'agriculture. Les chemins subissent un compactage en raison du passage de troupeaux de bétail et de machines lourdes, de sorte que l'eau ne peut plus s'écouler. Aucune situation de conflit à propos des vaches-mères ou des chiens de protection des troupeaux n'a été portée à notre connaissance.



Walliser Sonnenweg, Cave du Sex-Leukerbad:

En raison du passage de bétail et d'un drainage insuffisant, certains passages sont saturés d'eau.

Recommandation:

asséchage des endroits gorgés d'eau et/ou aménagement d'une couche de fondation. La pose de grandes pierres plates est également susceptible d'améliorer la situation.

VTtistes sur les chemins de randonnée

Les conflits d'intérêt quant à l'utilisation des chemins de randonnée pédestre apparaissent souvent aux endroits où les amateurs de VTT passent à grande vitesse sur des portions de chemin étroites, sinueuses et en forte pente, et où l'on dénote alors un manque d'égards.

Les randonneurs sont souvent surpris dans de telles situations et se sentent non seulement dérangés, mais craignent pour leur sécurité. Si de telles problématiques se présentent, il s'agit de trouver une solution élaborée d'un commun accord. Soit le chemin est rendu accessible et sans danger pour les deux groupes d'utilisateurs au moyen de constructions adéquates (coexistence), soit il faut prévoir des chemins séparés. Dans de nombreux cas, il peut être judicieux de faire passer le chemin en question dans la catégorie supérieure de piste pour VTT. Ce processus doit comprendre des mesures de planification et de communication. Sur deux étapes, on a constaté des situations posant certains problèmes qui exigent une nouvelle évaluation.



Chemin des Bisses, Grimentz-Vercorin: dégâts dus à l'érosion en raison de l'utilisation intensive du chemin par les amateurs de VTT.

Recommandation: remise en état du chemin; réduction des passages de VTT, év. au moyen d'une limite de vitesse, voir d'une interdiction.



ViaSurprise, Meltingenberg – Meltingen

Riedengraben: Les VTTistes empruntent sans arrêt ce chemin. Des barrières spécialement placées à certains endroits servent à freiner leur passage.

Recommandation: les barrières risquent également d'être un obstacle ou une occasion de chute pour les randonneurs. Il faut donc renoncer à ces obstacles, surtout aux fixations dans le sol. Éventuellement placer au début du tronçon un panneau interdisant le passage des VTT dans ces endroits très en pente.



Synergies

Voies de communication historiques

REnviron 15% des chemins de randonnée pédestre en Suisse empruntent des voies de communication historiques recelant des trésors architecturaux. Près de 3% de ces voies ont un revêtement dur, et 12% un revêtement naturel. De plus, 13'000 km de voies IVS ne passent pas par des chemins de randonnée. Lorsqu'un changement de tracé d'un itinéraire est effectué, ou si un nouveau chemin de randonnée est intégré dans le réseau, il convient de vérifier s'il est judicieux faire correspondre le tracé avec une voie IVS. La mise en valeur des voies de communication historiques représente un grand potentiel touristique.

Les chemins de randonnée pédestre empruntant le même tracé qu'une voie IVS doivent être entretenus et améliorés aussi correctement et profes-

Fribourg en diagonale, Farvagny-le-Grand - Fribourg:

Ci-dessus: le chemin de randonnée mène à travers un chemin creux. Les chemins creux sont apparus en raison de leur utilisation comme chemin pour piétons, chemin de passage pour le bétail ou voie de communication. Ils se creusent au cours de centaines d'années en raison de l'érosion de leur sol souvent trop mou.

Ci-dessous: pour assurer la maintenance des ponts historiques, il convient de tenir compte des spécificités liées à leur construction et à leur apparence. Photo: pont sur la Glâne, 1147.

sionnellement que possible. Cette situation s'accompagne de hautes exigences pour les acteurs des chemins de randonnée, qui doivent être sensibilisés à l'entretien des voies IVS et recevoir une formation adéquate. L'intégration accrue de voies IVS dans le réseau des chemins de randonnée pédestre ne signifie pas seulement une charge de travail accrue pour toutes les parties concernées; elle comporte également la possibilité de protéger

et de maintenir ces voies intéressantes et historiquement importantes.

Treize des étapes parcourues en 2017 passent en partie par des voies de communication historiques. Dans l'ensemble, 23 km parcourus (12 km sur revêtement naturel) sont des tronçons IVS. On peut supposer que bon nombre de tronçons IVS ont ultérieurement reçu un revêtement dur.

Protection de la nature

Les responsabilités concernant les chemins peuvent également déboucher sur des aspects sortant de l'ordinaire, par exemple la valorisation globale du paysage sur la Via Rhenana: contrastant avec l'atteinte à la nature due à sa présence, une usine hydro-électrique œuvre en faveur de l'entretien des rives du Rhin comme habitat naturel, une action qui profite également aux chemins de randonnée pédestre qui passent en partie par les rives.



Via Rhenana, Kaiserstuhl-Bad Zurzach: en plus de l'entretien ordinaire effectué ici, on aménage des microbiotopes et des lieux de ponte pour les poissons. L'image montre des murs de pierres sèches, des tas de branchages et des nichoirs pour les oiseaux. Des étangs, du bois mort et des hôtels pour insectes complètent ces mesures.

Endroits dangereux

Les situations à risque se présentent souvent dans les passages insuffisamment pourvus de protections anti-chute, sur les chemins exposés aux chutes de pierres ou lorsque la séparation avec le trafic routier est insuffisante. Lors des visites effectuées en 2017, la moitié des étapes des chemins de randonnée passaient par de longs tronçons situés sur ou à proximité d'une route très fréquentée. Deux étapes présentent un réel danger dû au trafic routier. Deux autres comportent des endroits exposés aux chutes de pierres.

Cependant, dans l'ensemble, les étapes parcourues étaient praticables sans danger et les défauts tels que fers d'armature apparents sur des marches d'escalier ou barrières vermoulues ont souvent pu être réparés rapidement. La plupart du temps, il suffit d'effectuer les réparations prévues dans le cadre de l'entretien normal pour qu'un chemin puisse à nouveau être utilisé sans risque majeur.

Il est rare qu'il soit nécessaire d'effectuer une réévaluation complète de la situation ou de la catégorie d'un chemin. L'obligation de sécuriser les chemins dépend toujours du but assigné aux chemins de randonnée pédestre et des exigences posées aux randonneurs en fonction de la catégorie du chemin en question. La nécessité de sécuriser un chemin est notamment fonction de la responsabilité individuelle et des attentes des usagers, deux facteurs également déterminant pour l'étendue des aménagements de protection à réaliser.



Chemin des Bisses, Grimentz-Vercorin: cette passerelle en bois endommagée est le signe visible d'une chute de pierre. L'information donnée sur ce tronçon de chemin concernant ce risque est insuffisante.

Recommandation: mieux informer concernant le risque de chute de pierres. Installation de panneaux explicatifs avec indication de la longueur du tronçon exposé au risque.



Fribourg en diagonale, Farvagny-le-Grand - Fribourg: le tracé du chemin n'est pas très clair pour les randonneurs; la situation sur cette route de transit très fréquentée est confuse et dangereuse.

Recommandation: si la neutralisation du danger n'est pas possible, rendre la signalisation très claire ou aménager un tracé plus sûr.



Chemin des crêtes de Nidwald, Walegg - Oberfeld: à plusieurs endroits de l'arête du chemin, la barrière est lâche et les poteaux ne sont plus fermement plantés dans le sol.

Recommandation: au printemps, avant l'ouverture de ce chemin de randonnée de montagne, il faut vérifier que tous les poteaux soient solidement plantés.

Signalisation

Signalisation des chemins de randonnée pédestre

Le défaut le plus important concernant la signalisation est le montage incorrect de l'indicateur de direction. Ces indicateurs ne sont montés de manière conforme que sur deux tiers des tronçons visités. Cette valeur est nettement inférieure à celles des années 2015/16. La signalisation de La Suisse à pied est nettement meilleure. Les champs indiquant l'itinéraire sont quasiment tous apposés; de même, les indicateurs d'itinéraire montrent les

deux directions dans presque 100% des étapes. Dans la plupart des cas, les destinations sont indiquées régulièrement sur les indicateurs à chaque emplacement. Cependant, des améliorations sont encore possibles en ce qui concerne les balisages intermédiaires.

Signalisation 2017

Les indicateurs de direction sont montés de manière conforme	66 %
Les destinations sont régulièrement indiquées à chaque emplacement	80 %
Balisage intermédiaire complet	71%
Champs d'itinéraire complets	90 %
Indication d'itinéraire présente pour les deux directions	98 %



Via Suworow, Schwanden-Glarus: cet indicateur de direction est incomplet et le montage n'est pas optimal. Certes, il existe un champ d'emplacement, mais les indications de temps font défaut. La suite du parcours de ce chemin sans obstacle n'est pas indiquée.

Recommandation:

à cet emplacement, il convient d'installer un nouvel indicateur de direction comportant quatre lignes et affichant les destinations intermédiaires et d'itinéraires correctes. Les indicateurs de directions comportant un champ réservé aux itinéraires doivent être apposés sous l'indication de la destination. Il est superflu d'indiquer l'emplacement lorsqu'on se trouve à un emplacement C.

La suite du parcours de ce chemin sans obstacle doit être indiquée au moyen d'indicateurs de direction (avec des autocollants pour les destinations).



Chemin des préalpes bernoises, Schwenden-Seebode

Une pléthore de panneaux et d'informations rendent cet emplacement surchargé.

Recommandation:

lors des prochains travaux d'amélioration, la signalisation complémentaire doit être uniformément condensée sur des panneaux indicateurs blancs afin de clarifier les informations affichées à cet emplacement. Les offres liées à la randonnée doivent normalement être signalisées avec retenue.

La signalisation d'hiver doit être retirée en été, comme les recommandations le précisent.

nalisation pour les offres proches de la randonnée pédestre». Examiner également la possibilité de diminuer la signalisation.

Signalisation étrangère, signalisation blanche

On a rencontré des signalisations étrangères telles qu'autocollants, panneaux et marquages non conformes sur presque toutes les étapes parcourues. Environ la moitié de cette signalisation étrangère était dans un mauvais état. La recommandation visant à afficher les offres liées à la randonnée au moyen d'une signalisation blanche a été bien accueillie. Une telle signalisation est utilisée pour afficher des informations liées à la randonnée dans la moitié des étapes parcourues. Il arrive souvent que la signalisation d'hiver, de couleur rose, ne soit pas retirée en été, contrairement aux recommandations. Concernant la thématique de la signalisation d'hiver, un guide en cours d'élaboration sur les randonnées d'hiver fournira des informations pratiques et des directives.

Mesures fréquemment recommandées visant l'amélioration de la signalisation:

- les indicateurs de direction intermédiaires doivent montrer clairement le parcours du chemin dans les deux sens.
- les indicateurs de directions et les marquages doivent être bien visibles, et non cachés, recouverts ou délavés.
- placer le balisage intermédiaire en face du champ visible.
- les informations figurant aux emplacements doivent être très résumées pour plus de clarté de l'ensemble. Tenir compte des hiérarchies.
- les catégories de chemin doivent être cohérentes tout au long d'un tronçon. Une modification de la catégorie de chemin ne peut intervenir qu'aux emplacements de destination.
- les destinations intermédiaires et les noms des emplacements doivent être cohérents avec les emplacements précédents.
- coordination avec les communes afin de signaler les thèmes locaux conformément aux recommandations figurant dans le guide «Sig-

Bibliographie

OFROU, Suisse Rando: Objectifs de qualité des chemins de randonnée pédestre de Suisse, 2007

OFROU, Suisse Rando: Manuel Signalisation des chemins de randonnée pédestre, 2008

OFROU, Suisse Rando: Manuel Construction et entretien des chemins de randonnée pédestre, 2009

OFROU, Suisse Rando, Randonnée en Suisse 2008, 2009 (en allemand)

OFROU, Suisse Rando, Obligation de remplacement des chemins de randonnée pédestre, 2012

OFROU, Suisse Rando, Randonnée en Suisse 2014, 2015 (texte allemand, résumé en français)

SPAA, Vache-mère suisse, USP, Suisse Rando, Bovins et sentiers pédestres – Guide avec liste de contrôle pour les détenteurs de bovins et les responsables de sentiers pédestres, 2011

OFEFP, Revêtement des routes forestières et rurales: goudronnées ou gravelées?, série environnement no 247, 1995

SuisseMobile, Nouveaux itinéraires nationaux ou régionaux pour SuisseMobile, Manuel, 2009

Suisse Rando, SuisseMobile, Swiss Cycling, bpa, Coexistence entre randonnée pédestre et VTT, 2010

Suisse Rando, Promotion de la qualité de «La Suisse à pied» – Résultats 2010, 2011

Suisse Rando, Promotion de la qualité de «La Suisse à pied» – Résultats 2011, 2012

Suisse Rando, Promotion de la qualité de «La Suisse à pied» – Résultats 2012, 2013

Suisse Rando, Promotion de la qualité de «La Suisse à pied» – Résultats 2013, 2014

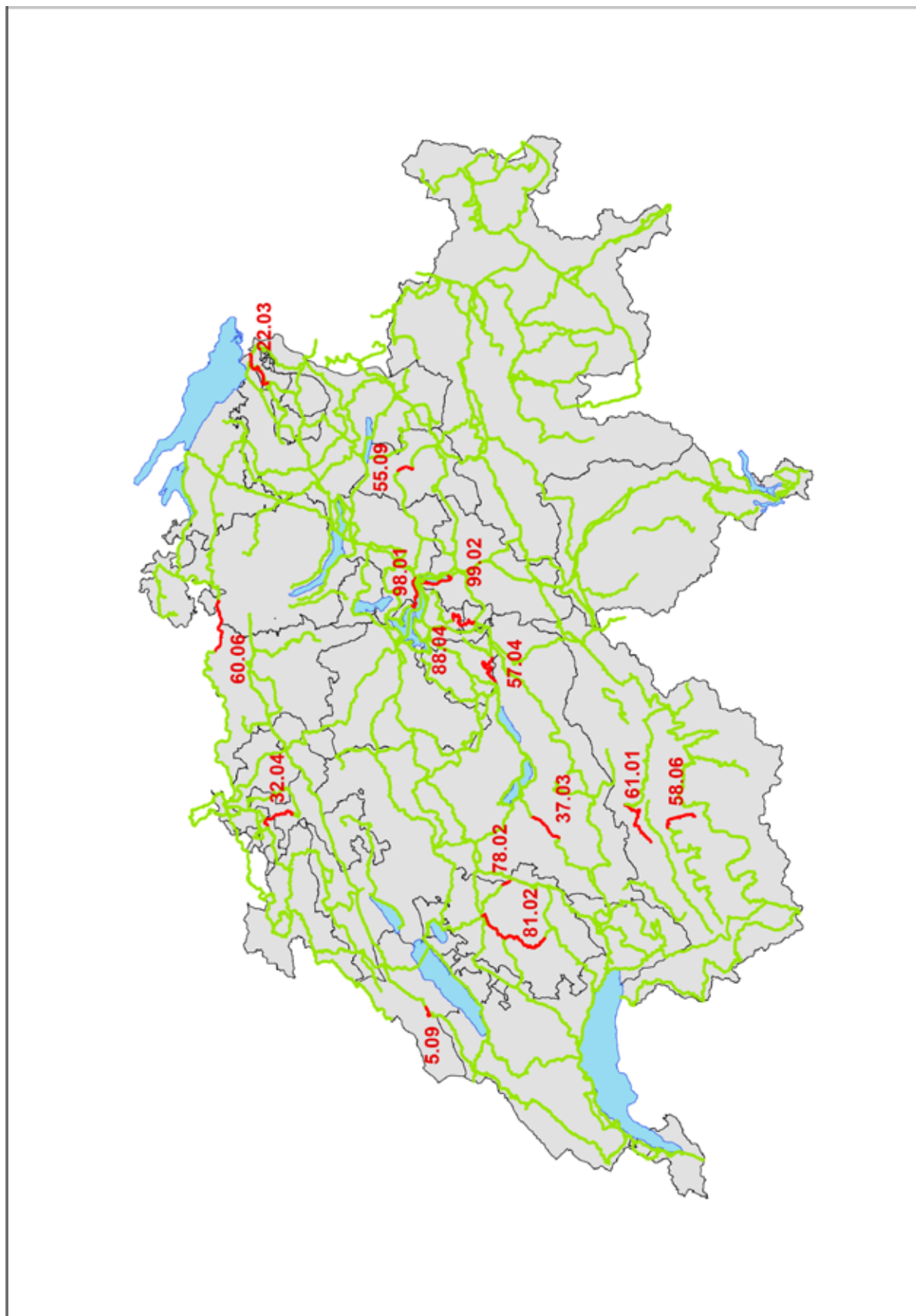
Suisse Rando, Promotion de la qualité de «La Suisse à pied» – Résultats 2015, 2016

Voll, F., Mosedale, J. et Baur, P. 2016. Naturnahe Wege als touristische Infrastruktur: Wahrnehmung und Wertschöpfung. Rapport no 0040416, ITF Forschungsberichte / ITF Working Papers, Coire. ISSN 2296-0465.

Annexe

Liste et carte des étapes inspectées en 2017 sur les itinéraires de La Suisse à pied.

5 Jura Höhenweg			Länge (km)	Kategorie	Kanton
Etappe 9	Solmont	Noiraigue	5,0	WW	NE
22 Kulturspur Appenzellerland					
Etappe 3	Heiden	Trogen	15,5	WW	AR
32 ViaSurprise					
Etappe 4	Beinwil	Ibach	10,6	WW	SO
37 Berner Voralpenweg					
Etappe 3	Schwenden	Oey	14,0	WW	BE
55 ViaSuworow					
Etappe 9	Schwanden	Glarus	6,3	WW	GL
57 Obwaldner Höhenweg					
Etappe 4	Hüttstett	Brünig	6,6	WW/BWW	OW
58 Chemin des Bisses					
Etappe 6	Grimentz	Vercorin	16,1	WW	VS
60 ViaRhenana					
Etappe 6	Kaiserstuhl	Bad Zurzach	10,7	WW	AG
61 Walliser Sonnenweg					
Etappe 1	Cave du Sex	Leukerbad	14,8	BWW	VS
78 Freiburger Voralpenweg					
Etappe 2	Schwarzsee	Rufenen	8,4	WW	FR
81 Fribourg en diagonale					
Etappe 2	Farvagny- le-Grand	Fribourg	15,6	WW	FR
88 Nidwaldner Höhenweg					
Etappe 4	Brunnihütte	Fell	14,0	BWW	NW/OW
98 Waldstätterweg					
Etappe 1	Gersau	Brunnen	10,2	BWW	SZ
99 Weg der Schweiz					
Etappe 2	Bauen	Flüelen	10,7	BWW	UR



	Begangen	Total	Anteil begangen	Liste der begangene Etappen
1 Via Alpina	10	19	53%	1-3, 5, 6, 7, 8, 13, 18, 19
2 Trans Swiss Trail	17	32	47%	1-9, 16-21, 23, 28
3 Alpenpanorama-Weg	14	30	43%	1-4, 7, 9-12, 14, 22, 23, 28, 30
4 Via Jacobi	14	34	41%	2, 5-8, 11, 13, 16, 20, 21 - 23, 26, 27
5 Jura Höhenweg	8	15	47%	2, 3, 5, 6, 8, 9, 11, 15
6 Alpenpässe-Weg	10	34	30%	1, 2, 7, 10, 11, 14, 15, 19, 27, 30
7 Via Gottardo	7	20	30%	4, 6, 8, 10, 13, 15, 19
	80	184	43%	

	Begangen	Total Anzahl Etappen	Anteil begangen	Liste begangener Etappen
22 Kulturspur Appenzellerland	3	3	100%	1, 2, 3
23 Senda Scuol-Samnaun	-	2	0%	-
24 Thurweg	2	2	100%	1, 2
25 Senda Segantini	-	4	0%	-
27 Swiss Tour Monte Rosa	-	3	0%	-
29 Pragelpass-Weg	2	3	66%	1, 2
30 Via Valtellina	-	7	0%	-
32 Via Suprise	1	6	17%	4
33 Via Albula Bernina	-	10	0%	-
34 Klettgau-Rhein-Weg	2	2	100%	1, 2
35 Walserweg	1	19	5%	16
36 Chemin du vignoble	1	4	25%	1
37 Berner Voralpenweg	2	4	50%	1, 3
39 Aletsch Panoramaweg	2	2	100%	1, 2
40 Via Sbrinz	2	5	40%	1, 2
41 Via Jura Regio	2	5	40%	3, 4
42 Aargauer Weg	4	5	80%	1- 4
43 Jakobsweg Graubünden	1	20	5%	4
44 Appenzeller Weg	3	3	100%	1, 2, 3
45 Nationalpark Panoramaweg	1	9	11%	9
46 Tour des Alpes Vaudoises	1	8	13%	1
47 Zürich-Zugerland-Panoramaweg	2	2	100%	1, 2
48 Toggenburger Höhenweg	1	6	17%	2
49 Vier-Quellen-Weg	-	5	0%	-
50 Via Spluga	-	4	0%	-
51 Furka-Höhenweg	-	2	0%	-

	Begangen	Total Anzahl Etappen	Anteil begangen	Liste begangener Etappen
52 Sentiero Lago di Lugano	-	9	0%	-
54 Mittelbünden-Panoramaweg	1	2	50%	1
55 ViaSuworow	3	11	27%	2, 4, 9
56 Lötschberg-Panoramaweg	-	4	0%	-
57 Obwaldner Höhenweg	2	5	40%	2, 4
58 Chemin des Bisses	2	5	40%	5, 6
59 Sentiero Cristallina	-	3	0%	-
60 ViaRhenana	3	10	33%	1, 2, 6
61 Walliser Sonnenweg	2	4	50%	1, 3
63 Schwyzer Höhenweg	3	5	60%	3, 4, 5
64 ViaSett	-	4	0%	-
65 Grenzpfad Napfbergland	-	6	0%	-
66 Liechtensteiner Panoramaweg	2	3	75%	1, 3
67 Dreiland-Höhenweg	2	3	66%	1, 3
69 Züri Oberland-Höhenweg	1	4	25%	1
70 ViaFrancigena	1	13	1%	12
71 Chemin des Trois-Lacs	-	3	0%	-
72 Prättigauer Höhenweg	1	4	25%	1
73 Sardona-Welterbe-Weg	1	6	17%	1
74 Sentiero Verzasca	-	2	0%	-
76 Seeland-Solothurn-Weg	1	4	25%	4
77 ViaGottardo	4	7	57%	1, 4, 6, 7
78 Freiburger Voralpenweg	3	5	60%	2, 4, 5
79 Thurgauer Panoramaweg	2	2	100%	1, 2
80 ViaJura	1	7	14%	4
81 Fribourg en diagonale	3	3	100%	1, 2, 3
82 Sanetsch-Muveran-Weg	1	3	33%	2
84 Zürichsee-Rundweg	2	10	20%	3, 5
85 Senda Sursilvana	2	5	40%	1, 5
86 Rheintaler Höhenweg	3	6	50%	2, 3, 4
88 Nidwaldner Höhenweg	3	5	60%	2, 4, 5
90 ViaStockalper	2	3	66%	2, 3
91 Chemin du Jura bernois	1	4	25%	4
94 Weissenstein-Wasserfallen-Weg	1	4	25%	2
95 Au fil du Doubs	2	4	50%	1, 2
98 Waldstätterweg	3	7	42%	1, 5, 6
99 Weg der Schweiz	2	3	66%	2, 3
	93	333	28%	

	Begangen	Total	Anteil begangen
Nationale Routen	78	184	42%
Regionale Routen	93	333	28%
Gesamt	171	517	33%